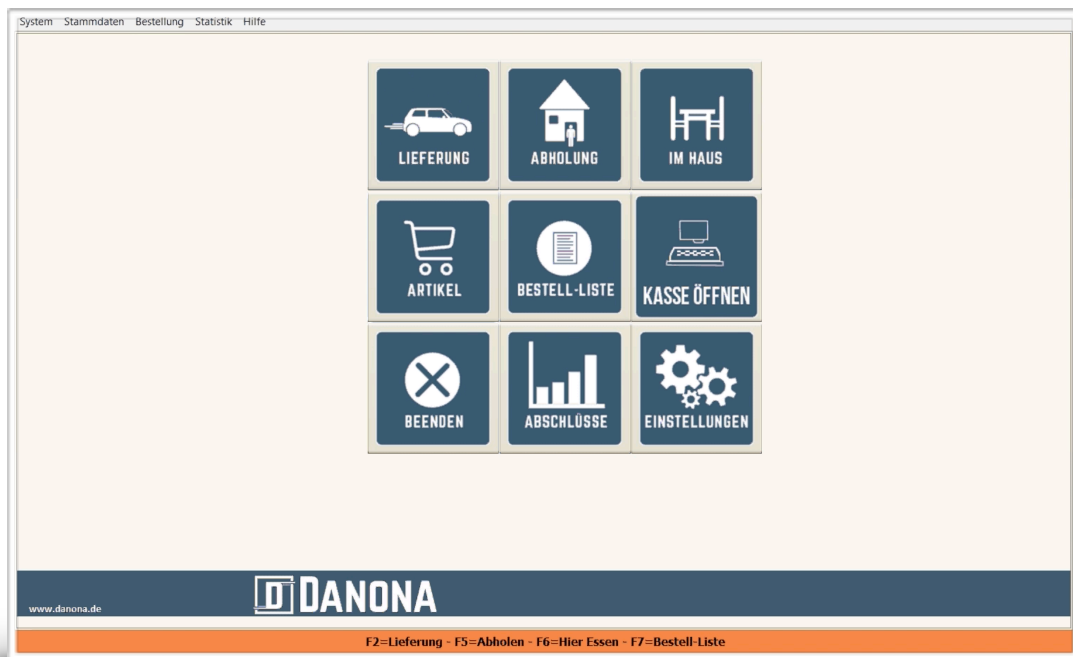
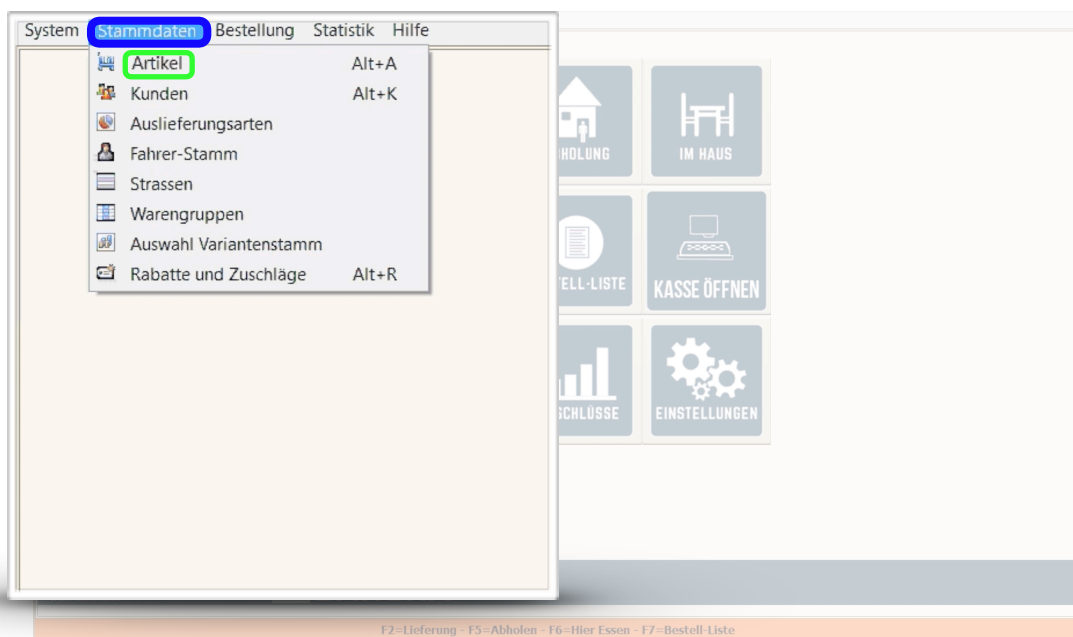


Cash7



Stammdaten



Artikel

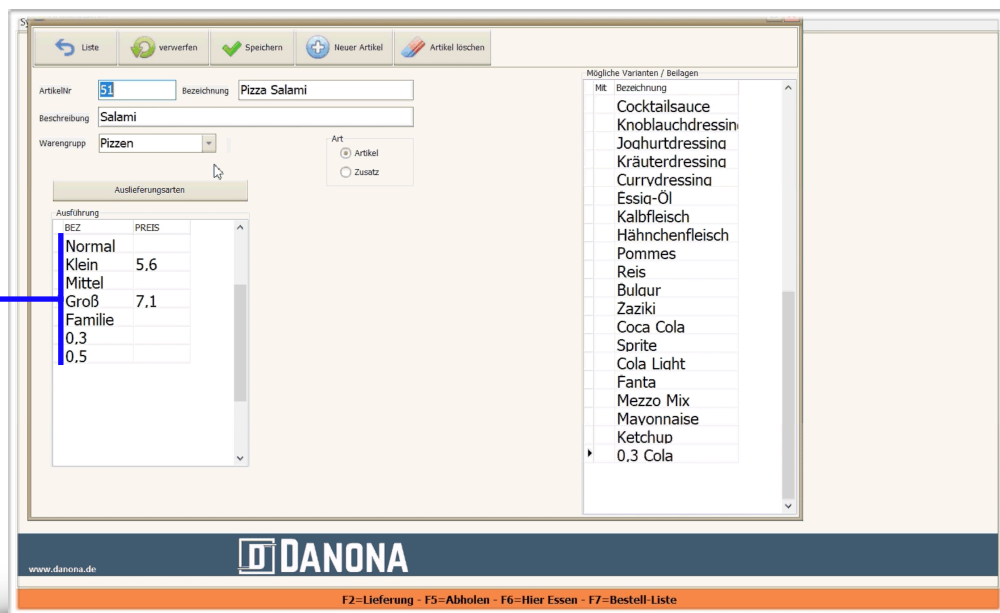
In der Menüoption **Stammdaten**, befindet sich unter **Artikel** die Liste aller [Artikel](#).

Man kann hier Artikel **bearbeiten**, mit der [Taste Bearbeiten](#), **hinzufügen** mit der [Taste Neuer Artikel](#) oder **löschen** mit der [Taste Bearbeiten](#), indem man danach die [Taste Artikel löschen](#) wählt und dies bestätigt.



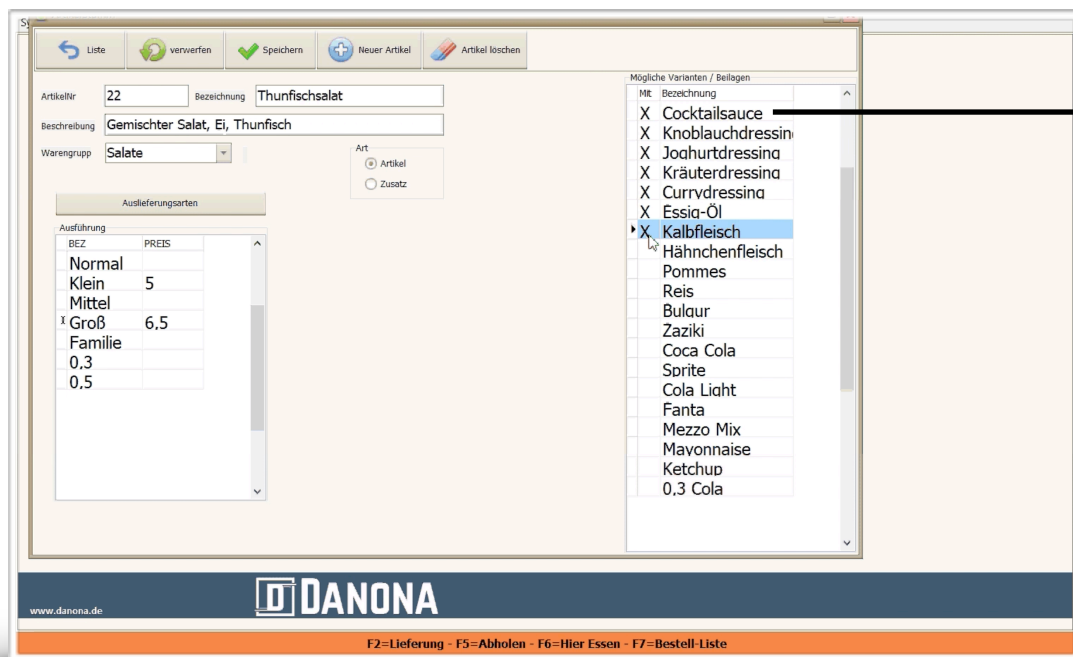
In der **Bearbeitungsumgebung**, kann man den **Namen** des **Artikels**, die **Artikelnummer**, die **Artikelbeschreibung**, die **Warengruppe**, und die **Ausführungsart**, ändern.

Außerdem kann man das **Artikelverzeichnis**, in dem **Suchfeld**, durchsuchen, und die Liste drucken.

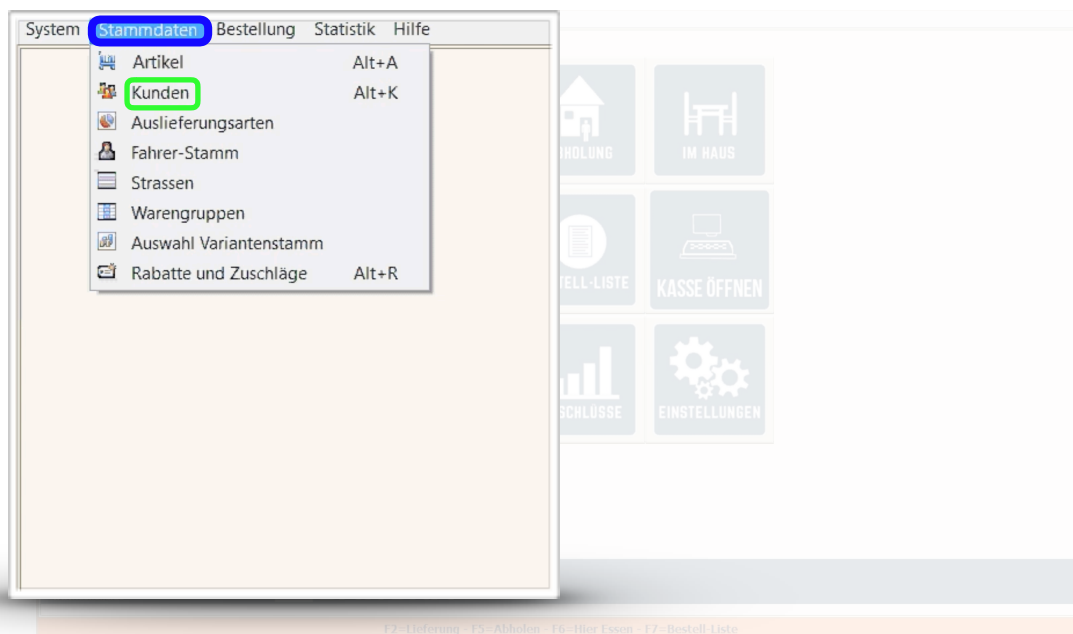


Man kann jedem Artikel eine oder mehrere **Ausführungsarten** zuordnen, indem man einen Preis neben der gewünschten Ausführungsart eingibt. Um dies zu ändern muss man hinter den gewünschten Ausführungsarten, einen Preis schreiben, und um **Ausführungsarten** zu **löschen**, muss man den **Preis** der Ausführungsart **löschen**, jene man gelöscht haben möchte.

Bei der Bestellerfassung, wird man bei der Abfrage der Ausführungsarten eines Artikels in der oben dargestellten [Reihenfolge](#), nach der Art der Ausführung gefragt.



Um bei der **Bestellerfassung**, nach **Beilagen** gefragt zu werden, setzt man bei den **Beilagen** ein „ X “, nach denen man bei der **Bestellerfassung** gefragt werden möchte.

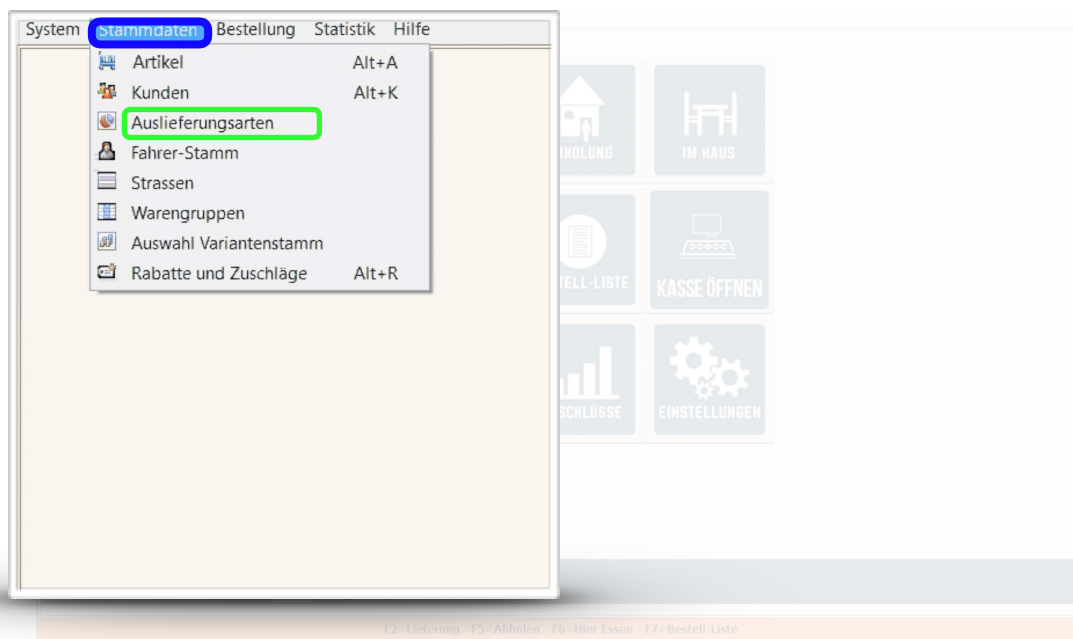


Kundenstamm

In der Menüoption **Stammdaten**, befindet sich unter **Kunden** ein [Verzeichnis](#) in dem alle **Kunden** samt [Telefonnummer](#) und [Adresse](#) aufgelistet sind.

Man kann hier **Kundendaten** bearbeiten, **hinzufügen** mit der **Taste Neu**, oder **löschen** mit der **Taste Bearbeiten**, indem man danach die **Taste Löschen** wählt und dies bestätigt. Außerdem kann man in der **Bearbeitungsumgebung**, Kunden ein **Guthaben** geben und dieses verändern.

Hinweise können auch im **Hinweisfeld**, der **Bearbeitungsumgebung** verfasst werden.



Ausführungsarten

In der Menüoption **Stammdaten**, befinden sich die Ausführungsarten.

Hier kann man einstellen, in welchen **Größen** oder **Arten** jeder **Artikel** ausgeliefert werden kann.

Mit dem **Symbol +** kann man eine neue **Ausführungsart** hinzufügen, mit dem **Symbol -** eine bereits vorhandene löschen.

Einem Artikel können Ausführungsarten zugeordnet werden, mittels der Eingabe einer Zahl >0, bei der gewünschten Ausführungsart.

Straßenverzeichnis

In der Menüoption **Stammdaten**, befindet sich das **Straßenverzeichnis**.

In diesem kann man alle **Straßen** des **Ortes** sortiert und aufgelistet vorfinden.

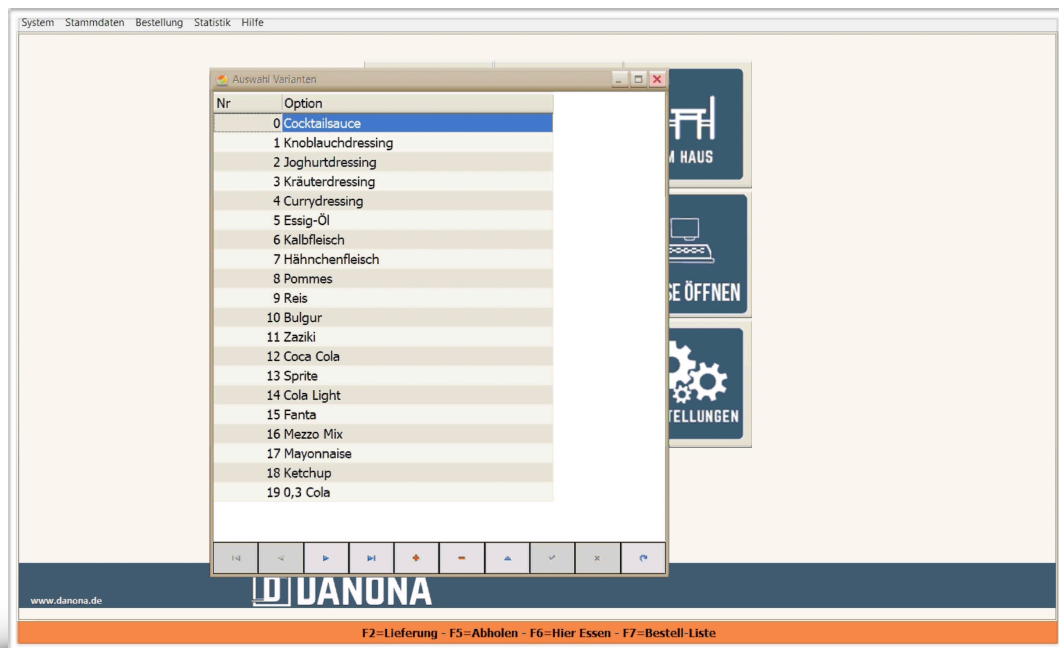
Warengruppen

In der Menüoption **Stammdaten**, befindet sich die **Liste** aller **Warengruppen**.

Jede Warengruppe hat seine eigene **Nummer**, die man in der **Spalte Gruppe** bearbeiten kann.

In der Spalte **Name**, kann man die **Warengruppen** betiteln.

In der Spalte **MwSt** kann man den **Umsatzsteuersatz** für die jeweilige Warengruppe festlegen. Wenn kein **Steuersatz** festgelegt wurde, wird automatisch **der kleinere Steuersatz** festgelegt, welchen man in den Systemeinstellungen festgelegt hat.



Auswahl Variantenstamm

Hier kann man auswählen, mit welchen **Beilagen** oder **Zusätzen** jeder **Artikel** ausgeliefert werden kann, die bei der Bestellung abgefragt werden.

Eine bereits gespeicherte **Nummer**, kann man **nicht** wiederholt werden.

Mit dem **Symbol +** kann man eine neue **Beilage** hinzufügen, mit dem **Symbol -** eine bereits vorhandene löschen.

Rabatte und Zuschläge

In der Menüoption **Stammdaten**, befinden sich unter **Rabatte und Zuschläge** die **Einstellungen** der **Rabatte**.

In der **Spalte Name** kann man den **Rabattnamen** eingeben.

Preisnachlässe kann man **Tages-**, **Lieferart-** und **Artikelabhängig** einstellen, mit den **Spalten Tag**, **Lieferart** und **Artikel von** und **Artikel bis**.

In der **Spalte Ein**, kann man mittels des **Kästchens** einstellen, ob der **Rabatt** aktiviert oder deaktiviert wird.

In der Spalte **Nachlassart** kann man einstellen ob bei dem ausgewähltem **Rabatt**, ein **Betrag** oder ein **Anteil**, von der Summe abgezogen werden soll.

In der Spalte **Nachlass** kann man einstellen, wie viel von der **Bestellung** abzuziehen ist.
Zum **Löschen** eines **Rabatt** muss man den **Rabatt** selektieren und die Taste **Löschen** drücken.

Man kann auch für bis zu fünf verschiedene **Gruppen** von **Postleitzahlen**, spezielle **Rabatte** einstellen oder für alle **Abholer** einen prozentualen **Rabatt** festlegen.

Bestellungen

Im **Hauptmenü** kann man zwischen den **Lieferarten** einer **Bestellung** wählen.

Man **drückt F2** für die **Lieferung** oder die **Taste Lieferung**.

Man **drückt F5** für die **Abholung** oder die **Taste Abholung**.

Man **drückt F6** für den **Verzehr im Haus** oder die **Taste Im Haus**.

Lieferung

Man muss erst die **Vorwahl** bestätigen und den **Anfang** der **Telefonnummer** eingeben.

Dann werden alle **Kunden** mit der eingegebenen **Telefonnummer** aufgelistet.


Wenn der **Kunde** nicht **eingespeichert** ist, muss man die ganze **Telefonnummer** eingeben.

Bei der **Option Abholung** muss man den **Namen** oder die **Telefonnummer** nicht eingeben.

→ **Bestelleingabe bei allen Bestellungen**

Man muss erst die **Artikelnummer** in der Spalte **Artikel-Nr** eingeben, dann die **Ausführungsart** in der Spalte **Art** auswählen.

Positionen können mit der **Taste F4** oder der  **Taste** gelöscht werden.

Positionen können mit der **Taste F3** oder der  **Taste** hinzugefügt werden.

Mit **F1** kann man die Bestellung **speichern und drucken** und mit **F2** nur **speichern**.

Man kann zwischen dem **Druck** auf dem **Formulardrucker** und dem **Druck** auf dem **Bondrunder** wählen.

Mit der **Taste Abbruch/Weiter** kann man die **Bestellung** nochmal **überarbeiten**.

Abschließend muss man zwischen den **Feldern** **Barzahlung**, **Kartenzahlung** und **Onlinezahlung** wählen und die **Bestellung** wird **gespeichert**.

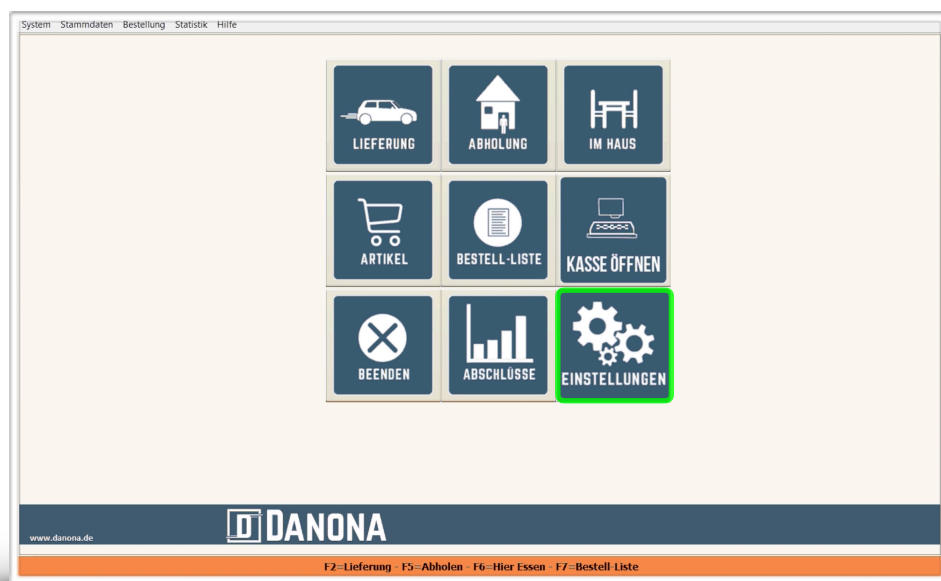
Man kann diese **Abfrage** in den **Systemeinstellungen** **deaktivieren**, dass immer **automatisch** die **Barzahlung** ausgewählt wird.

Bestellliste

In der **Bestellliste** kann man alle **Bestellungen** aufgelistet vorfinden.

Nachträglich kann man die **Zahlungsart ändern**. (z.B. von Kartenzahlung auf Barzahlung)

Systemeinstellungen



Druckeinstellungen

In den **Drucker**-Einstellungen kann man den **Listendrucker** und den **Bondrucker** festlegen und die **Steuernummer** für Belege speichern.

Einstellung

Schliessen Übernehmen

Drucker Parameter System Backup / Restore DB

Listendrucker PDFCreator

Bondrucker PDFCreator

Steuernr.

Druckanzahl Lieferung 1

Druckanzahl Im Haus 1

Druckanzahl Abholer 1

Papierformat A5

Anzahl Positionen/Seite 25

Druck Fußzeilen

Vielen Dank für Ihre Bestellung

Außerdem kann angegeben werden wieviele Kaufbelege bei den verschiedenen Lieferarten **gedruckt** werden sollen, sowie das allgemeine Papierformat.

Das **Druckformat** kann im **Kasten**, **Papierformat** eingestellt werden.

Die **Anzahl** der **Positionen** auf einer **Seite** kann hier festlegen.

In den drei Fußzeilen kann ein **Text** eingestellt werden, der bei **jeder Bestellung** auf den Beleg gedruckt wird.